



 BIZTONSÁGOS MUNKAVÉGZÉS A
MEYER HAJÓGYÁRBAN



A tárgyalók elnevezése a következő rendszer szerint történt:

Példa:

MR-R1-0-1

- MR: tárgyaló
- R1: épület (szakasszal)
itt „R” épület; 1. szakasz
- 0: szint
itt: földszint
- 1: sorszám
itt: az első tárgyaló ezen a területen

A HAJÓGYÁR HELYSZÍNRAJZA

A HAJÓGYÁR TERÜLETÉNEK ÁTTEKINTÉSE

TARTALOMJEGYZÉK



Előszó	7
Az ISPS-szabályzattal kapcsolatos általános információk	8
1 Belépés a hajógyárba	10
2 Alapvető tilalmak	12
3 Közlekedési szabályok	14
4 Személyi védőfelszerelés (PPE)	16
5 Magatartás rendkívüli eseményeknél, pl. tűz, baleset vagy veszélyes anyagok kibocsátása	18
6 Magatartás munkahelyi vagy munkahelyre való utazás közben bekövetkező baleset esetén	20
7 Rend, tisztaság, ártalmatlanítás	22
8 Veszélyes anyagok	24
9 Megelőző tűzvédelem	28

10 Magas hőmérsékleten végzett munkák	29
11 Magasan fekvő munkaterület	30
11.1 Oldalsó védelem	30
11.2 Lezárások	31
11.3 Lezuhanás elleni személyi védőfelszerelés	32
11.4 Állványzatok	33
11.5 Daru munkakosara	34
11.6 Mozgó munkaállvány	35
11.7 Takarások	36
11.8 Létrák	37
12 Munkavégzés szűk helyiségekben	38
13 Nyomás- és szivárgás-ellenőrzések	40
13.1 Sugárvédelem az anyagvizsgálat során	40
13.2 Gépek és berendezések üzembe helyezése és próbamenete	41
14 Szállítási és emelési munkák	42
14.1 Villás targoncák	42
14.2 Daruk	42
14.3 Rögzítés	43
14.4 Kézi emelés és szállítás	43
15 Üzemi és segédanyagok	44
15.1 Technikai gázok	44
15.2 Elektromos áram	46
16 Szerszámok és gépek	48
17 Decentralizált műhelyek az 5. és 6. csarnokban	49
18 Lopások	50
19 Irodai munkaterület	51
20 Módosítási táblázat	54



ELŐSZÓ


A biztonságos és egészséges munkafeltételek biztosítása nemcsak törvényi és erkölcsi kötelezettség, hanem gazdasági szempontból is előnyös. A munkahelyi egészségbe, biztonságba és környezetvédelembe irányuló beruházások hozzájárulnak az emberi szenvedés megelőzéséhez, valamint legfontosabb javaink – kollégáink fizikai és szellemi épsége, valamint a sértetlen környezet – megőrzéséhez és előmozdításához. Az ilyen beruházások kétszeresen is kifizetődnek, hiszen amellett, hogy növelik a dolgozók elégedettségét és motivációját, elősegítik a szolgáltatások és termékek minőségének, a vállalat hírnevének és így végső soron a gazdasági sikereknek a növelését is.

Csak együtt vagyunk képesek a következőkre:

- › a munka- és hajógyári biztonság, valamint a környezetvédelem első számú prioritásként való kezelése.
- › a társaság oly módon történő működtetése, hogy az védje és támogassa a közösséget és a biztonságot.
- › a törvények és előírások betartása embertársaink és a természet védelme érdekében.
- › biztonságos és egészséges munkaterületek biztosítása.
- › olyan struktúrák kialakítása, amelyek aktívan és fenntarthatóan támogatják kollégáink egészségét.
- › teljesítőképességünk javítása.
- › az erőforrások és energiaforrások takarékos és fenntartható felhasználása.
- › veszélyek állandó csökkentése az elfogadható minimális szintre.



Ha kérdése vagy bármilyen javaslata van a kiadvánnyal vagy annak megvalósításával kapcsolatban, forduljon feletteséhez. Akár közvetlenül is kapcsolatba léphet az illetékes munkavédelmi szakemberrel.


Bernard Meyer


Jan Meyer


Tim Meyer


Thomas Weigend

AZ ISPS-SZABÁLYZATTAL KAPCSOLATOS ÁLTALÁNOS INFORMÁCIÓK

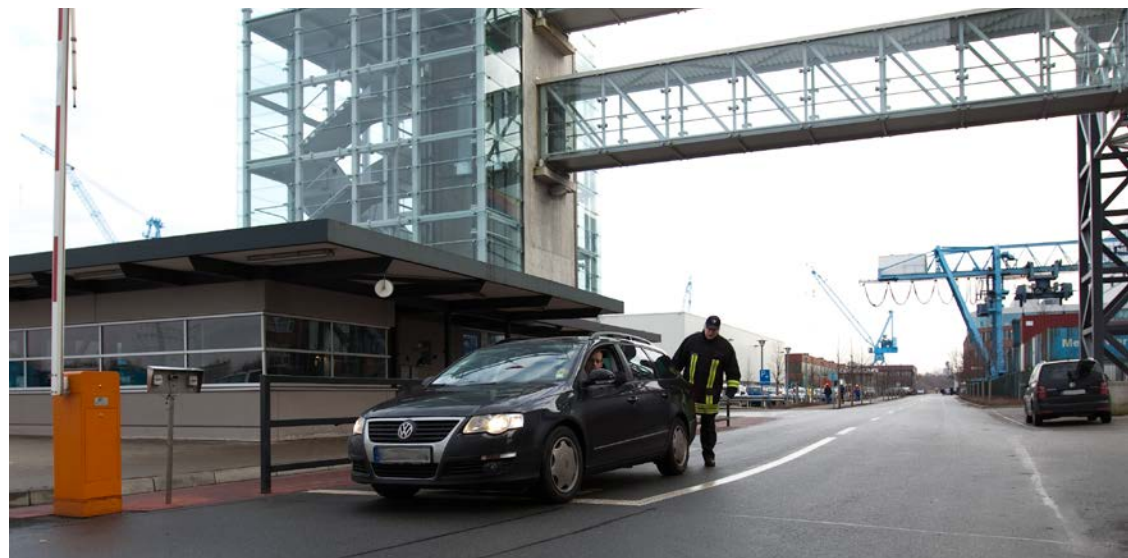
(INTERNATIONAL SHIP AND PORT FACILITY SECURITY-CODE) A MEYER HAJÓGYÁRBAN

2004 júliusa óta világszerte átfogó biztonsági intézkedések vannak érvényben a hajókra és a kikötői létesítményekre vonatkozóan, amelyeket a Nemzetközi Hajózási Szervezet (IMO) dolgozott ki a tengeri veszélyhelyzetek eredményesebb elhárítása érdekében. Az ISPS-szabályzat a nemzetközi teher- és személyszállító hajókra, valamint az ilyen hajókat előkészítő kikötői létesítményekre vonatkozik.

MINDEN DOLGOZÓNAK BE KELL TARTANIA A KÖVETKEZŐ MAGATARTÁSI SZABÁLYOKAT:

A hajógyári igazolvány kezelése

- › Csak saját hajógyári igazolvánnyal szabad belépni
- › A munkatársaknak mindig maguknál kell tartaniuk a hajógyári igazolványukat
- › Mindig készen kell állni a személyi ellenőrzésre / táskák ellenőrzésére
- › Soha nem szabad más személy hajógyári igazolványával belépni
- › A hajógyári igazolvány elvesztését haladéktalanul jelenteni kell
- › A hajógyár területére való első belépés csak érvényes személyi igazolvánnyal vagy útlevelel történhet



Óvatosság és tájékoztatás

- › Soha ne adjon tovább biztonsági vonatkozású vagy belső vállalati információkat harmadik feleknek
- › Haladéktalanul jelenteni kell minden, harmadik felek általi faggatásra utaló gyanút
- › A dolgozóknak mindig maguknál kell tartaniuk táskáikat és személyes tárgyaikat, hogy azok más dolgozók számára ne válhassanak gyanússá
- › A szokatlan / gyanús tárgyakat vagy személyeket jelenteni kell, és más személyeket el kell távolítani azoktól
- › A sérült vagy hibás biztonsági berendezéseket (kerítés, forgókapu, sorompóberendezés, evakuáló berendezések stb.) jelenteni kell

Általános magatartási szabályok

- › Együttműködő magatartás a biztonsági ellenőrzések során
- › A MEYER Port 4 és/vagy az üzemi rendszert dolgozói által adott utasításokat feltétlenül be kell tartani.
- › Fényképezési engedély hiányában tilos fényképeket készíteni
- › A lezárt területekre tilos a belépés
- › A munkaterületekre (például hajókra) csak a hivatalos belépési pontokon keresztül szabad belépni
- › Munkaidőn kívül tilos a hajógyár területén tartózkodni
- › Kiemelt figyelmet kell fordítani az összes dolgozó védelmére
- › A rendellenességeket azonnal jelenteni kell a MEYER HAJÓGYÁR irányítóközpontja felé (04961 81 72 25) vagy e-mailben a security@meyerwerft.de címen

1 BELÉPÉS A HAJÓGYÁRBA

Azon új dolgozók esetében, akik először lépnek be a MEYER HAJÓGYÁR területére, az üzemi dolgozók első útja az 5. kapu portáján keresztül közvetlenül a dolgozói regisztrációhoz vezet, amely az 5. kapunál található épületben kapott helyet. A kereskedelmi alkalmazottak az 1. kapun keresztül lépnek be a hajógyárba. Itt ellenőrzik a papírjaikat (pl. személyi igazolvány, útlevel). A biztonsági eligazítás keretében bemutatnak egy kisfilmet a MEYER HAJÓGYÁR biztonsági intézkedéseiről.



A védőruházaton mindig fel kell tüntetni a viselő nevét és cégét. Ha ez rövid időn belül nem oldható meg, a dolgozónak jól látható módon el kell helyeznie dolgozói igazolványát a ruháján.

A munka megkezdése előtt valamennyi dolgozó számára eligazítást kell tartania a felettesének vagy az építésvezetőjének a jelen kiadvány alapján. Ezenkívül a felettes vagy az építésvezető különleges veszélyek esetén speciális eligazítást ad.

Ha például a gyártócsarnokokban vagy a hajókon bejárásokra vagy látogatásokra kerül sor beszállítókkal, a látogatók biztonságáért a „szervező” felel.

Az ellenőrzés végén napi- vagy heti igazolványt állítanak ki. Azok a dolgozók, akik több mint 7 napot dolgoznak a MEYER HAJÓGYÁRBAN, állandó fényképes **igazolványt** kapnak. Ez az igazoltatáson kívül arra szolgál, hogy ellenőrizzük a hajógyár és az új épületek területére való belépést és rögzítsük a MEYER HAJÓGYÁR dolgozói általi munkakezdés és munkabefejezés időpontját. Az igazolvány kiadásánál az illetékes félnek vagy a főmegbízó építési vezetőjének jelen kell lennie.

Kérjük, vegye figyelembe a dolgozói regisztráció nyitvatartási idejét.

Hétfőtől péntekig 7-től 12 óráig,
valamint 12:45-től 15 óráig

A NÉVRE SZÓLÓ IGAZOLVÁNNYAL KAPCSOLATBAN KÉRJÜK AZ ALÁBBIK BETARTÁSÁT:

- ▶ Mindig hordja magával az igazolványt.
- ▶ Az igazolványt nem szabad másnak továbbadni.
- ▶ Elvesztés vagy sérülés esetén a társaságnak 25,- € összeget kell fizetnie a MEYER PORT 4 részére.
- ▶ A megbízás teljesítése után az 5. kapunál le kell adni az igazolványt.



Az üzem kapuján való áthaladáskor fel kell mutatni egy igazolást arról, hogy az illető jogosult kivinni az anyagot vagy szerszámot az üzem területéről.

2 ALAPVETŐ TILALMAK

A MEYER HAJÓGYÁR területén **szigorúan tilos a dohányzás**. A dohányzás csak a kijelölt dohányzóhelyeken engedélyezett.

A kábítószer törvény szerint tiltott összes anyag

Alkoholtilalom, amely a következőkre vonatkozik:

- ▶ alkoholfogyasztás a hajógyárban
- ▶ hajógyárba való érkezés alkoholos állapotban (maradékalkohol)
- ▶ alkohol hajógyárba való bevitel, tárolása

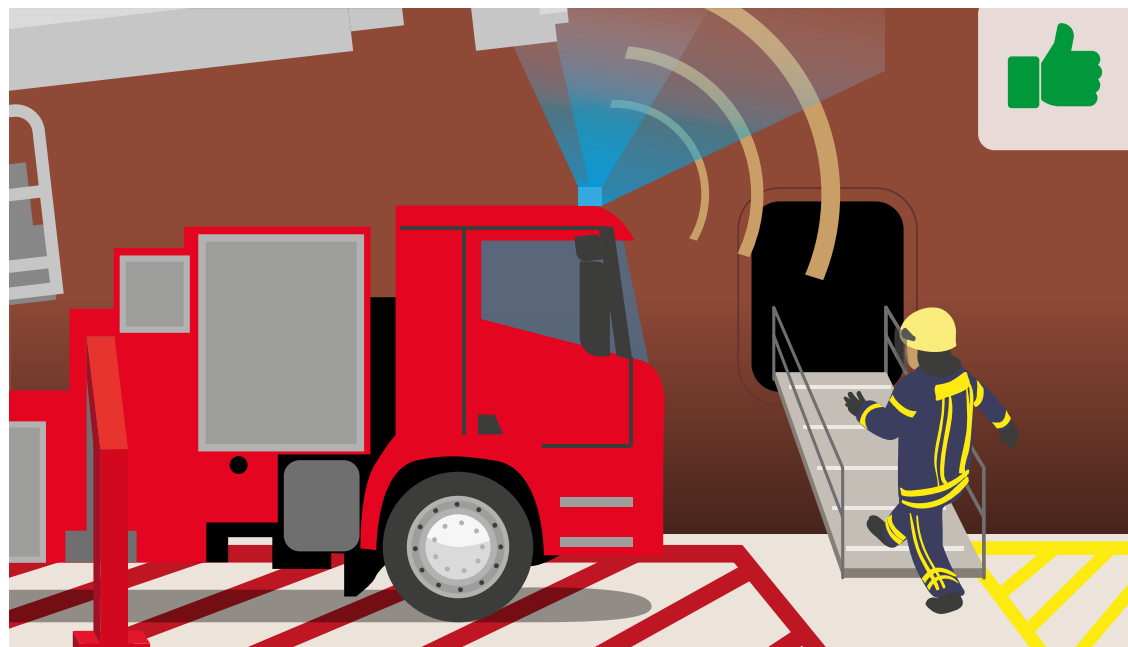
A gyártó- és műhelyterületeken, valamint a fedélzeten **tilos étkezni**.

Ékszerek nyílt (ruházattal nem fedett) viselése a gyártási, tárolási, szállítási és műhelyterületeken **nem** megengedett. A nyíltan viselt, nem eltávolítható piercingeket le kell ragasztani.

Tilos a fedélzeten **hálózati tápellátású elektromos készülékeket**, pl. kávéfőzőt, merülőforralót, vízforralót, háztartási hősugárgyót, rádiót stb. üzemeltetni.



A teljes üzemi területen **fényképezési tilalom** van érvényben. Ettől csak írásbeli jóváhagyással lehet eltérni.



Minden közlekedési és mentési útvonalat, lezárt területet, tűzoltó berendezést, áram- és gázelosztó állomást és egyéb lezárt területet állandóan szabadon kell tartani.

Minden üzemi eszközt évente legalább egyszer ellenőriznie kell egy hozzáértő személynek. Az ellenőrzést minden felhasználó számára egyértelművé kell tenni egy, az eszközön elhelyezett matricával.

A nem ellenőrzött üzemi eszközöket **nem** szabad használni. Ezeket a szerszámkiadóban ki kell cserélni. Ha ez nem lehetséges, tájékoztatni kell a felettest. Ő dönt a további teendőkről.

Munkaeszközök egyebek mellett az alábbiak:

- ▶ Hálózati csatlakozóval ellátott elektromos készülékek

- ▶ Létrák és lépcsők
- ▶ Állványok
- ▶ Tápvezetékek
- ▶ Anyagmozgató eszközök
- ▶ Lezuhanás elleni személyi védőfelszerelés
- ▶ Kötözőeszközök

Ezért elengedhetetlen a munkaeszközök munkanapokon történő ellenőrzése. Ennek során ellenőrizni kell a biztonságos használatot, vagyis az aktuális állapotot is.

A következő teszt időpontjában az üzemi eszközt az árukiadóban ki kell cserélni.

3 KÖZLEKEDÉSI SZABÁLYOK

- › A hajógyár egész területén a **KRESZ** szabályai vannak érvényben.
- › Az üzem területén a megengedett legnagyobb sebesség minden jármű esetében 15 km/h, a csarnokokban pedig csak lépésben szabad haladni.
- › A csarnokokba személygépkocsival és tehergépkocsival csak az EMS Maritime Services belső logisztikai szakága által kiadott eltérési engedély birtokában szabad behajtani.

KERÉKPÁROK

- › A kerékpároknak közlekedési szempontból biztonságosnak kell lenniük
- › A kijelölt utakat kell használni
- › A csarnokokba és a műhelyekbe nem szabad behajtani
- › Anyagot csak szállítókerékpáron szabad szállítani
- › A darusíneken csak 45°–90° szögben szabad áthaladni



Figyelem!

A nehéz rakományok szállítása és az anyagmozgató eszközök miatt a hajógyár egész területén és a gyártási területeken veszély áll fenn



A **telefonálás** vezetés közben tilos!

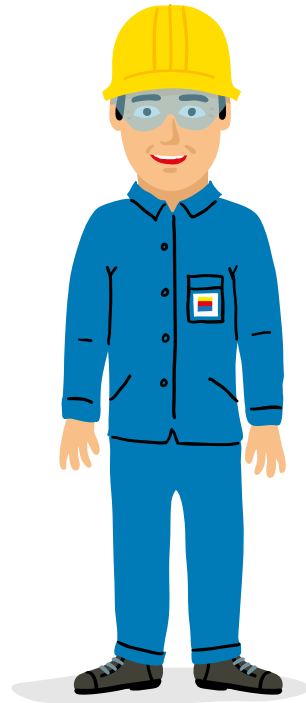


Lengő teher alá állni tilos!
Használja a kijelölt utakat!

4 SZEMÉLYI VÉDŐFELSZERELÉS (PPE)

A gyártás során személyi védőfelszerelést kell viselni.

A gyártási területen alapvető követelmény a hosszú nadrág viselése.



Védősisak

Védőszemüveg

Védőruházat

Biztonsági cipő

A biztonsági személyzet vagy a felettesek véletlenszerűen ellenőrzik az alábbi személyi védőfelszerelések (PPE) meglétét:

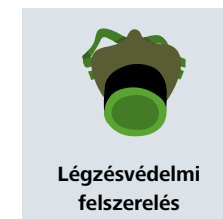
- › Védőszemüveg
- › A dolgozó és a cég nevével ellátott munkaoverál
- › Biztonsági cipő
- › Ipari munkavédelmi sisak

Ha a személyi védőfelszerelés hiányzik vagy nem használható, az megfelelő munkajogi következményekkel jár (MEYER-dolgozók), ill. a hajógyár területére vonatkozó belépési engedély megvonását eredményezi (külső cégek).

Speciális munkákhoz további védőfelszerésekre lehet szükség, például:

- › Légzésvédelmi felszerelés
- › Fülvédő
- › Védőkesztyű
- › Lezuhanás elleni személyi védőfelszerelés

A személyi védőfelszereléseket a tevékenységeknek megfelelően kell kiválasztani. Kérdések esetén forduljon a feletteséhez.



5 MAGATARTÁS RENDKÍVÜLI ESEMÉNYEKNÉL, PL. TŰZ, BALESET VAGY VESZÉLYES ANYAGOK KIBOCSÁTÁSA

Bármilyen tüzet, balesetet és egyéb vészhelyzetet **azonnal** jelenteni kell a MEYER HAJÓGYÁR irányítóközpontjának.

Segélyhívás

MEYER HAJÓGYÁR 04961 81 55 55

A hajógyár területén bekövetkező minden anyagi kárt és egyéb üzemzavart jelezni kell az irányítóközpont felé az irányítóközpont következő számán:

Irányítóközpont

MEYER HAJÓGYÁR 04961 81 72 25

MAGATARTÁS BALESET ESETÉN

- › Vigye ki az érintett személyeket a veszélyzónából!
- › Azonnal nyújtson elsősegélyt!
- › Igazítsa el a mentő alakulatokat!



MAGATARTÁS TŰZ ESETÉN

- › A kialakult tüzeket tűzoltókészülékkel oltsa el, közben ügyeljen a saját biztonságára!
- › A helyiség elhagyása után csukja be az ajtókat!
- › Igazítsa el a mentő alakulatokat, figyelmeztesse a dolgozókat!

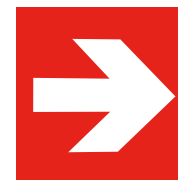
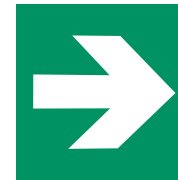
MAGATARTÁS VESZÉLYES ANYAGOK KIBOCSÁTÁSA ESETÉN

- › Akadályozza meg a dokk- vagy kikötővízbe, a csatornarendszerbe és a talajba való bejutást!
- › Használjon megkötőszert!



MAGATARTÁS EVAKUÁLÁS ESETÉN

1. Az evakuálási riasztás megszólalásakor azonnal keresse fel a legközelebbi gyűjtőhelyet (lásd a hajógyár helyszínrajzát) a kijelölt menekülési útvonalakon keresztül. Kövesse az evakuálást segítő személyzet utasításait.
2. A fedélzeti menekülő útvonalakat speciális menekülőútvonal-táblák jelölik.



3. A fedélzeten található legközelebbi tűzoltókészülékhez és tűzjelző helyhez vezető útvonal speciális jelzésekkel van jelölve.

6 MAGATARTÁS MUNKAHELYI VAGY MUNKAHELYRE VALÓ UTAZÁS KÖZBEN BEKÖVETKEZŐ BALESET ESETÉN

1. Keresse fel és tájékoztassa az üzemi mentőst
2. Tájékoztassa a felettesét
3. Szükség esetén keresse fel a baleseti szakorvost. A legközelebbi baleseti szakorvos elérhetőségéről az üzemi mentősnél lehet érdeklődni.

Az egészségügyi állomás a segélyhívásokon kívül a következő telefonszámon érhető el:

Üzemi mentős
MEYER hajógyár 04961 81 4910

Fa és fém szakmai egyesület

A MEYER HAJÓGYÁR a Fa és Fém Szakmai Egyesületnél (Berufsgenossenschaft Holz und Metall) van biztosítva:

Hamburg/Bremen kerületi igazgatóság

Töferbohmstr. 10

28195 Bremen

Tel.: 0800-999 00 80-3

A MEYER HAJÓGYÁR üzemzetősége csak azokat a munkahelyi és munkahelyre való utazás közben bekövetkező baleseteket ismeri el, amelyeket azonnal bejelentettek az üzemi mentősnek!



7 REND, TISZTASÁG, ÁRTALMATLANÍTÁS

- › Helyezze a tömlőket és kábeleket a fedélzet alá (S-hurok)!
- › Használjon bújtatókat!
- › Kerülje a botlásveszélyt okozó akadályokat!



A munkaterületet mindig tisztán és rendben kell tartani. A munka befejezése után mindenki köteles a saját munkaterületét tisztán és rendezetten elhagyni.

A tömlőket és a kábeleket rendezetten kell a helyükre rakni, nem szabad őket víz- vagy más csővezetésekre akasztani. A véskijáratokat és a menekülő útvonalakat feltétlenül szabadon kell hagyni.

- › A porképződést a lehető legalacsonyabb szinten kell tartani
- › A keletkezett port megnedvesítve szedje össze seprűvel, vagy használjon ipari porszívót. Ne használja a hegesztőfüst-elszívót! Ne fújja el a port sűrített levegővel!
- › Vegyi tisztítószer használata esetén egyeztessen a MEYER Port 4 környezetvédelmi és munkavédelmi szakágaival
- › A famegmunkáló gépeket csak beépített elszívással szabad üzemeltetni.

- › Ha lehet, kerülje a hulladék keletkezését
- › Ha a hulladék keletkezése elkerülhetetlen, csökkentse a mennyiségét a lehető legkisebbre
- › A keletkező hulladékot a munkaterület elhagyásakor dobja az e célra szolgáló tartályokba. Ennek során ügyeljen a szelektív hulladékgyűjtésre:

Narancssárga:

Lila:

Fehér:

Kék:

Irártartó:

Fémhulladék

Kábelmaradványok

Hőszigetelő gyapot

Vegyes hulladék

(pl. fa, fóliák,

karton)

Dokumentumok,

rajzok, papír

- › Az olajtartalmú tisztítórongyokat és az üres permetflakonokat a kijelölt tartályokba kell dobni
- › A veszélyes hulladékokat – pl. festék, oldószer, fáradt olaj, vegyszermaradványok stb. – az ártalmatlanító csarnokban kell leadni az összetevők megnevezésével
- › Ügyeljen a hulladékok biztonságos szállítására
- › A hulladékokat ne dobja rácsos dobozokba, üres festékes vödörökbe vagy más, nem e célra szolgáló tartályokba
- › Ne dobjon élelmiszer- és ételmaradékot a fent említett tartályokba

8 VESZÉLYES ANYAGOK

A veszélyes anyagok az alábbi tulajdonságokkal bírhatnak és az alábbi veszélyesanyag-jelölésekről ismerhetők fel:

Veszély megnevezése	GHS-rendelet Megnevezés	Kód	Piktogram
Robbanásveszély	Robbanó bomba	GHS01	
Kismértékben tűzveszélyes	Láng	GHS02	
Oxidáló	Kör feletti láng	GHS03	
Gázok és gázkeverékek	Gázpalack	GHS04	
Maró	Maró hatás	GHS05	
Mérgező	Halálfej keresztezett csontokkal	GHS06	
Egészségkárosító	Felkiáltójel	GHS07	
Erősen egészségkárosító	Egészségügyi veszély	GHS08	
Környezetre veszélyes	Környezet	GHS09	

8 VESZÉLYES ANYAGOK

A veszélyes anyagok az alábbi tulajdonságokkal bírhatnak és az alábbi veszélyesanyag-jelölésekről ismerhetők fel:

Veszély megnevezése	GHS-rendelet Megnevezés	Kód	Piktogram
Robbanásveszély	Robbanó bomba	GHS01	
Kismértékben tűzveszélyes	Láng	GHS02	
Oxidáló	Kör feletti láng	GHS03	
Gázok és gázkeverékek	Gázpalack	GHS04	
Maró	Maró hatás	GHS05	
Mérgező	Halálfej keresztezett csontokkal	GHS06	
Egészségkárosító	Felkiáltójel	GHS07	
Erősen egészségkárosító	Egészségügyi veszély	GHS08	
Környezetre veszélyes	Környezet	GHS09	

Ez az oldal elküldhető a többitől, hogy mindig kéznél legyen!

Az egyes veszélyes anyagokkal kapcsolatos információkat a csomagoláson és a biztonsági adatlapon található jelölés tartalmazza.

Egészségügyi károsodást a veszélyes anyag megérintése, belélegzése és lenyelése okozhat.

Mi a teendő:

- ▶ Tartsa be az üzemeltetési utasításokat.
- ▶ Használjon személyi védőfelszerelést.
- ▶ Korlátozza a munkahelyen használt veszélyes anyag mennyiségét a napi szükségletre.
- ▶ Állítsa be a bejövő és a távozó levegő gépi áramoltatását.
- ▶ Tartsa zárva a tartályokat, és csak akkor nyissa fel őket, ha használja a tartalmukat.
- ▶ Alkalmazzon higiéniai óvintézkedéseket és ügyeljen a bőr védelmére.
- ▶ A hulladékokat szabályszerűen ártalmatlanítsa!
- ▶ A vízre veszélyes anyagokat és a tűzveszélyes folyadékokat – pl. festék, lakk, oldószer – engedélyezett szállítótartályokban és konténerekben kell szállítani, ill. tárolni.



9 MEGELŐZŐ TŰZVÉDELEM

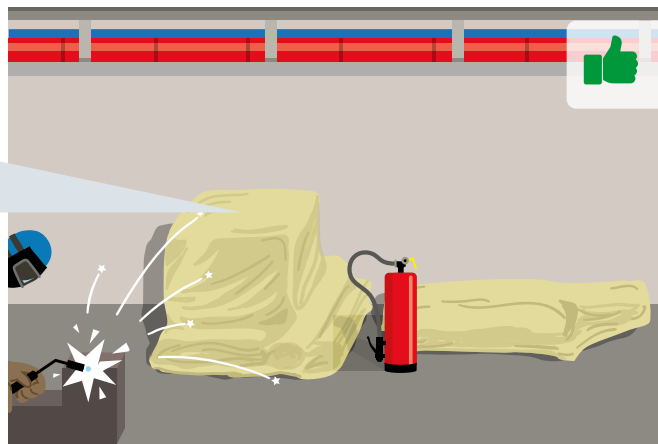
A fedélzeten lévő tűzvédelmi ajtókat mindig zárva kell tartani!

- ▶ A fedélzeten és a csarnokokban lévő anyagmennyiségeket a napi szükségletre kell korlátozni.
- ▶ Azonnal távolítsa el a felesleges anyagokat.
- ▶ Az anyagokat a fedélzetre való felhordásuk előtt ki kell csomagolni.



- ▶ A csomagolóanyagok – pl. fólia, karton – csak kevésbé gyúlékony anyagból (DIN 4102/B1) készülhetnek.
- ▶ Letakaráshoz csak tűzvédő takarót szabad használni.

Magas hőmérsékleten végzett munkák végrehajtása előtt eligazítást kell tartani a „Tűzvédelem tűzveszélyes munkálatok közben” szervezeti irányelvre vonatkozóan.



10 MAGAS HŐMÉRSÉKLETEN VÉGZETT MUNKÁK



A hegesztési füstöt a kialakulás helyén kell elszívni, ill. elszívó égőt kell használni

Használja az előírt személyi védőfelszerelést

Távolítsa el vagy tűzvédő takaróval takarja le a tűzveszélyes és érzékeny részeket

Készítse ki látható helyre a tűzoltókészülékeket, majd a magas hőmérsékleten végzett munka után helyezze vissza a tűzjelző állványokba. A használt tűzoltókészülékeket cserélje ki.

- ▶ Magas hőmérsékleten végzett munkákhoz (hegesztés, forrasztás, csiszolás, flexelés) egy bizonyos építési szakasz után megfelelő engedély szükséges. Be kell tartani az adott hajóra vonatkozó aktuális kockázattáblázatot.
- ▶ A magas hőmérsékleten végzett munkákkal határos helyiségeket a munka előtt és után ellenőrizni kell
- ▶ Szűk helyiségekben alkalmazzon gépi levegőbevezetést és -kivezetést
- ▶ Szünetekben és a munka befejeztével ki kell kapcsolni a hegesztőgépeket és le kell választani minden tömlőt

11 MAGASAN FEKVŐ MUNKATERÜLET



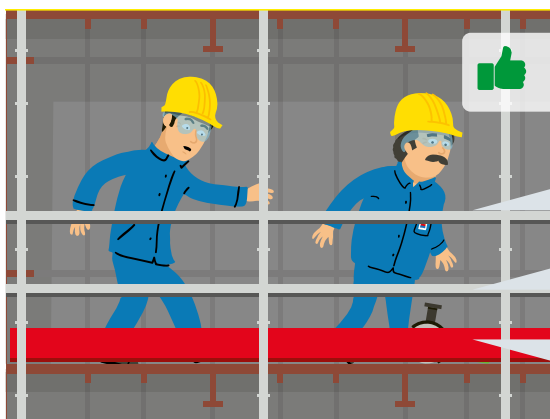
A legalább 2 m lezuhanási magasságban lévő munkahelyeken és közlekedési útvonalakon lezuhanásgátló berendezéseket kell elhelyezni.

- › Tilos a munkavégzés, ha a lezuhanás elleni biztosítás nincs tökéletes állapotban.
- › A lezuhanás elleni biztosítást tilos módosítani.
- › A hiányzó lezuhanás elleni biztosítást azonnal jelenteni kell a felettesnek.

A személyi védőfelszereléssel szemben előnyt élvez a kollektív védelem, pl. az oldalsó védelem vagy az állványzat

11.1 OLDALSÓ VÉDELEM

Az oldalsó védelem a következőkből áll:



- › Karfa
- › Védőkorlát
- › Padlólemez

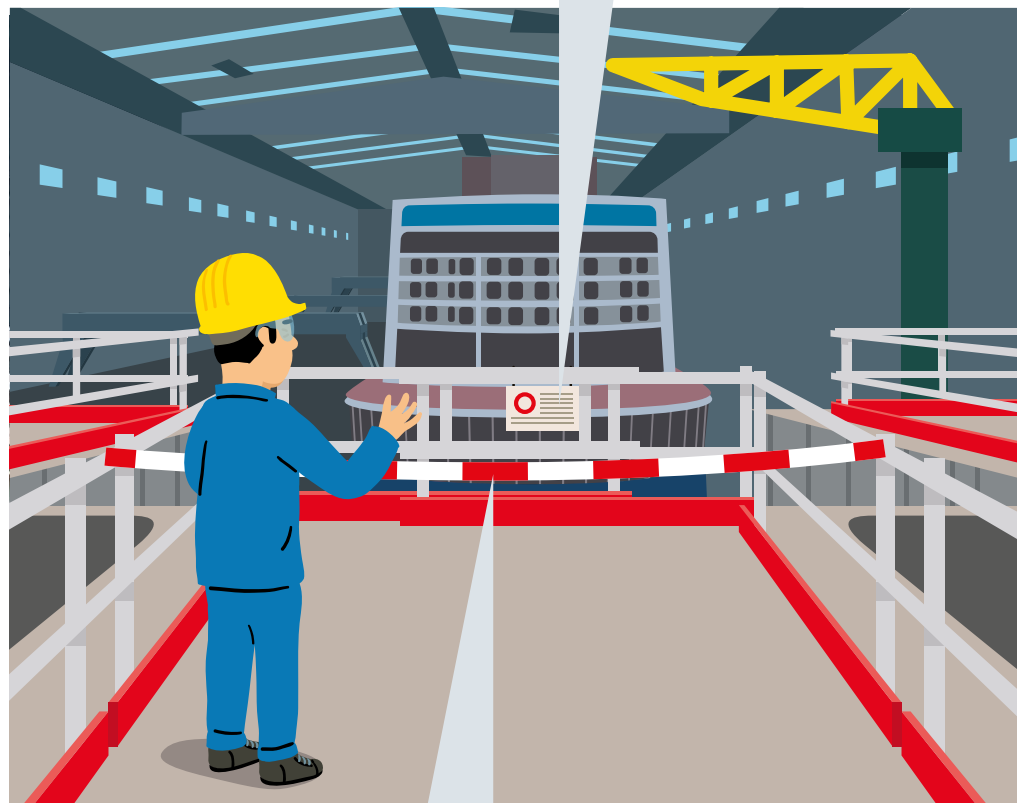
Alternatív megoldásként feszesre húzott lánccal is alkalmazható a korlátozószlopokon (részben hálóval).

11.2 LEZÁRÁSOK

A személyi és anyagi károk elleni védelem érdekében **lezárásokra** van lehetőség az illetéktelen személyek bizonyos területekre való bejutásának megakadályozása érdekében.

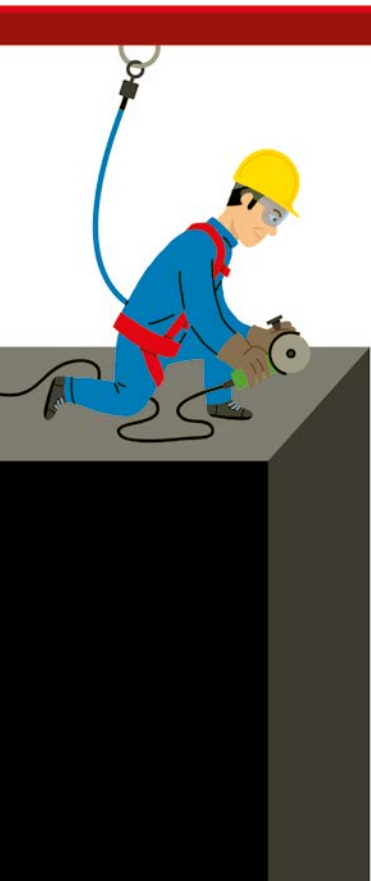
- › A lezárásokat csak a felelős oldhatja fel, vagy az annak utasítására oldható fel.

Helyezzen ki figyelmeztető táblát az üzemi előírásoknak megfelelően.



A leesésvédelmi szegélyt ideiglenesen legalább 2 m-es távolságban szalaggal vagy láncsal kell biztosítani!

11.3 LEZUHANÁS ELLENI SZEMÉLYI VÉDŐFELSZERELÉS



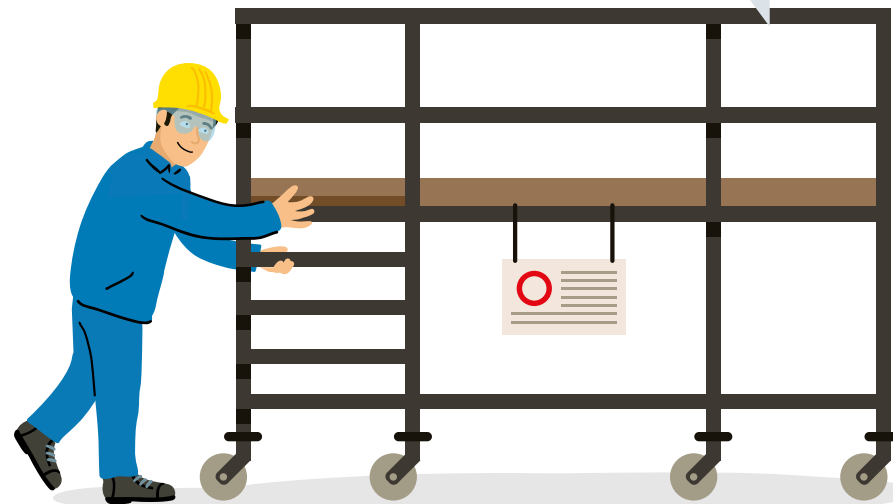
Ha a kollektív védelem nem lehetséges, akkor lezuhanás elleni személyi védőfelszerelést kell viselni

A lezuhanás elleni személyi védőfelszerelések a leeső személyek felfogására szolgáló rendszerek. Egy felfogó hevederből és kiegészítő részekből, pl. eséscillapítóval ellátott összekötő eszközökből vagy magassági biztosítókészülékből, valamint egy rögzítési pontból állnak.

- ▶ Ezek használatát előzetesen el kell magyarázni a felhasználóknak (a gyakorlatban is).
- ▶ Csak a felettes által meghatározott rögzítési pontot szabad használni (minimális teherbírás 1000 kg).
- ▶ Vegye figyelembe a rendszertől függően a becsapódási felület feletti legkisebb munkavégzési magasságot.
- ▶ Csak bevizsgált lezuhanás elleni személyi védőfelszerelést használjon!

11.4 ÁLLVÁNYZATOK

A gördülő állványokat tilos rajtuk lévő emberekkel együtt mozgatni! Mozgatás után az állványt biztosítani kell az elgurulás ellen.



Az állványzatot csak az azt összeszerelő cég módosíthatja!

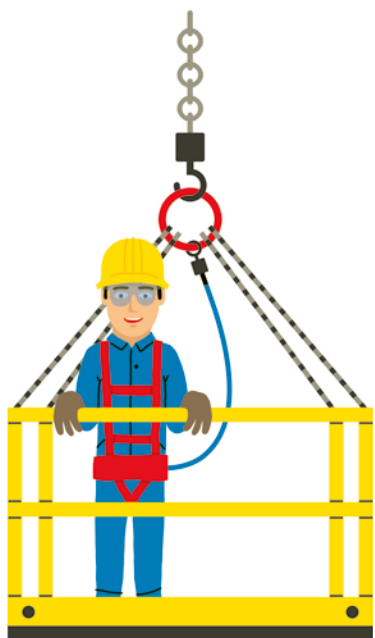
Kivételek: A felettesel folytatott egyeztetést követően az egyes korlátrudak, közbenső rudak, padlólemezek és állványpadozatok átmenetileg eltávolíthatók szerkezeti elemek beszerelése vagy szállítása céljából.

Utána azonban azonnal vissza kell helyezni őket a megfelelő helyre.

A dolgozóknak mindig lezuhanás elleni személyi védőfelszereléssel kell biztosítaniuk magukat! A területet mások előtt le kell zárni! Az egyéb teherhordó állványrészeket tilos módosítani!

11.5 DARU MUNKAKOSARA

A daru munkakosarában végzett munkák közben a külön eligazításon kívül az alábbiakra kell odafigyelni:



A darukosárban végzett munka közben mindig megfelelő lezuhanás elleni személyi védőfelszerelést kell viselni.

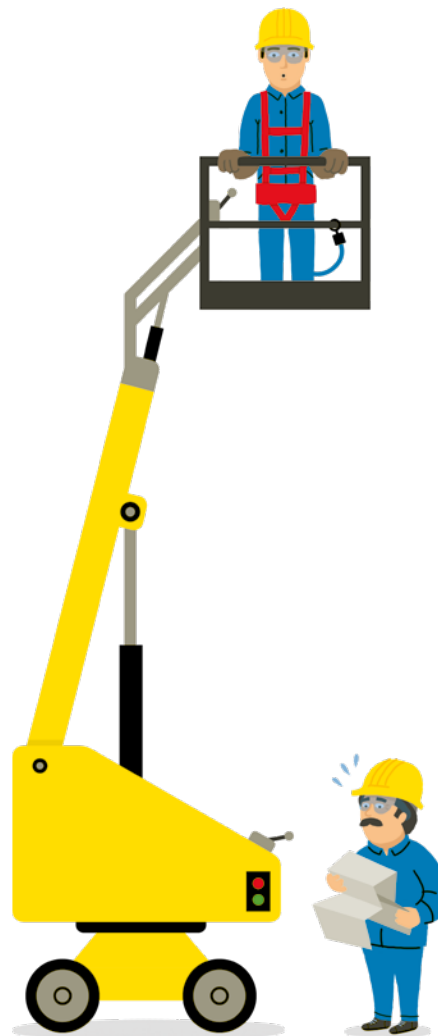
Menet közben belül kapaszkodjon a kapaszkodó rúdba!

Munka közben tilos a védőkorlátra rálépni / a védőkorláton átlépni!

A munkakosárban nem szabad létrát, állványt stb. használni!

Biztosítsa az anyagokat a lezuhanás ellen!

11.6 MOZGÓ MUNKAÁLLVÁNY



A mozgó munkaállványok kezelésének feltételei:

- › Legalább 18 éves életkor
- › Eligazításon való részvétel a munkaállvány kezelésével kapcsolatban
- › Vezetői engedély
- › A munkaállvány kezelésére való képesség igazolása az üzemi igazolványban.
- › Munkapadozatok esetén (ollós emelőknél is) lezuhanás elleni személyi védőfelszerelést kell használni.

11.7 TAKARÁSOK

- ▶ A lezuhanás elleni biztosításba bizonyos helyeken különleges kapuk vannak beépítve a fülke- és anyagszállításhoz.
- ▶ A kaput csak akkor szabad kinyitni, ha a hajó kikötött és a kampós ékbiztosítókkal rögzítették, majd indulás előtt vissza kell zárni.

Biztosítsa a bűvönnyílásokat, szerelőnyílásokat, lejárókat, aknákat stb. a személyek beesésének megakadályozása érdekében. Ehhez oldalsó védelmet vagy takarást, pl. bűvönnyílásra való rácsot kell használni.

A 168 mm Ø-nél nagyobb lyukakat járható és csúszásmentes fedéllel kell biztosítani a belépés, beesés vagy bezuhanás ellen (fedett állapot/zárt állapot)



Zárja le a bűvönnyílásra való rácsot.

11.8 LÉTRÁK

ALAPVETŐ TUDNIVALÓK

- ▶ Csak bevizsgált létrát használjon.
- ▶ A létrát stabilan állítsa fel, és biztosítsa az elcsúszás ellen.
- ▶ Ne terhelje túl a létrát.
- ▶ Lezuhanás veszélyével járó munkák esetén alkalmazzon felfogó hevederből és magassági biztosítóeszközökből álló biztosítást.
- ▶ **Állólétra** esetén szétnyílás elleni védelemre van szükség!
- ▶ **Támasztólétra** esetén ügyeljen a megfelelő, 65°–75°-os felállítási szögére.
- ▶ Magasabban lévő helyekre történő felmászásnál a támasztólétrának legalább 1 m-rel túl kell nyúlniuk a kilépési ponton, és azokat biztosítani kell az elcsúszás ellen.



Állólétra szétnyílás elleni védelemmel



12 MUNKAVÉGZÉS SZŰK HELYISÉGEKBEN

Tartályokban, üres cellákban és szűk helyiségekben való munkavégzés esetén az alábbi veszélyek léphetnek fel:



Fulladásveszély az oxigén védőgázok általi kiszorítása miatt



Robbanásveszély tűzveszélyes gázok és oldószergőzök felhalmozódása miatt



Égési sérülések veszélye az oxigén felhalmozódása miatt



Egészségkárosodás veszélye veszélyes anyagok miatt



Elektromos testáramok

A szükséges intézkedéseket lásd:
Üzemi és segédanyagok, Elektromos áram

A tartályokba, üres cellákba és szűk helyiségekbe való belépés előtt bizonyos óvintézkedéseket kell hozni:

- ▶ Csak betanított és ezzel megbízott személyek léphetnek be.
- ▶ Egy másik személy maradjon kapcsolatban a dolgozóval

Az esetleges veszélyes anyagokat el kell távolítani és fel kell takarítani.



Biztosítani kell a gépi szellőztetést. **Egyébként méréssel kell igazolni a veszélyes anyagoktól való mentességet.**

13 NYOMÁS- ÉS SZIVÁRGÁS-ELLENŐRZÉSEK

Hajók újonnan történő építésekor különböző összetevőket és rendszereket kell üzembe helyezni és tesztelni. Folyadék-ellenőrzéssel végzett nyomásellenőrzéskor vagy gáznyomás-ellenőrzéskor azt vizsgáljuk, hogy a nyomás alatt lévő falazatok az ellenőrző nyomás mellett megtartják-e az ellenőrző anyagot és nem lép-e fel biztonságtechnikailag veszélyes alakváltozás.

Eközben veszély léphet fel, pl. a következők révén:

- ▶ Dugaszok, tömítések, dugaszoló korongok stb. kirepülése
- ▶ Sérülés a kiáramló gáz sugár miatt
- ▶ Tömlők és csővezetékek kicsapódása
- ▶ Csövek, tömlők vagy szerkezeti elemek robbanásából adódó csattanás
- ▶ Oxigén kiszorítása a kiáramló gáz miatt

Az óvintézkedéseket külön kockázatértékelésekben kell meghatározni és speciális munka- vagy üzemeltetési utasításokban kell leírni.

13.1 SUGÁRVÉDELEM AZ ANYAGVIZSGÁLAT SORÁN



A röntgenvizsgálatok végzése során az **ionizáló sugárzásból** adódó veszélyek léphetnek fel.

- ▶ A munkák megkezdése előtt egyeztetésre van szükség az adott helyen tevékenykedő egyéb szakágakkal, és fel kell hívni a figyelmet a veszélyekre.
- ▶ A sugárvédelmi megbízottnak ki kell mérnie az ellenőrzési területet egy kalibrált dózisteljesítmény-mérő készülékkel.
- ▶ Áttekinthetetlen helyeken végzett vizsgálatok esetén kiemelt figyelmet kell fordítani a vizsgálati tárgy környezetére.
- ▶ **A jelölt felügyeleti területre szigorúan tilos belépni!**

13.2 GÉPEK ÉS BERENDEZÉSEK ÜZEMBE HELYEZÉSE ÉS PRÓBAMENETE

A motorok, kazánberendezések, emelőeszközök vagy elektromos és hidraulikus rendszerek üzembe helyezése pl. általában a szerviztechnikusokkal vagy az építésfelügyelettel és az osztályozó társasággal együttműködve történik. Ez magában foglalja a túlterhelési vizsgálatokat és a biztonsági berendezések ellenőrzését is. Ebből a célból a gépeket és berendezéseket gyakran célzottan a teljesítményhatárukon üzemeltetjük és egyben ellenőrizzük is.

Eközben veszély léphet fel, pl. a következők révén:

- ▶ Leeső vagy feldőlő alkatrészek
- ▶ Csővezetékek, tömítések és tartályok megrepedése
- ▶ Tömlők kipukkadása
- ▶ Forró vagy nyomás alatt lévő közegek vagy veszélyes anyagok kiáramlása
- ▶ Zaj

- ▶ A kifolyó üzemi anyagok miatti csúszós felületek
- ▶ Mozdó és/vagy forgó alkatrészek

Az óvintézkedéseket külön kockázatértékelésekben kell meghatározni és speciális munka- vagy üzemeltetési utasításokban kell leírni.

Megjegyzés:
„Az LNG gázberendezés üzembe helyezéséről” külön biztonsági prospektus készült.

14 SZÁLLÍTÁSI ÉS EMELÉSI MUNKÁK

Az anyagok szállítására daruk, targoncák és speciális járművek állnak rendelkezésre, amelyeket csak megfelelő engedéllyel rendelkező személyek kezelhetnek.

A szállításokat a logisztikai és a szállítási osztállyal kell egyeztetni. Szállítási munkákhoz elsősorban a hajógyár saját szállítórendszereit kell használni.

14.1 VILLÁS TARGONCÁK

- ▶ A targoncák hajógyár területén történő üzemeltetésének feltételeit a szállítási vagy a munkavédelmi osztállyal kell egyeztetni.
- ▶ A villás targoncákat csak képzett és vezetésre jogosult targoncavezetők vezethetik.

Használjon biztonsági övet!

A rakományt biztosítani kell!

Tartsa be a sebességhatárt!

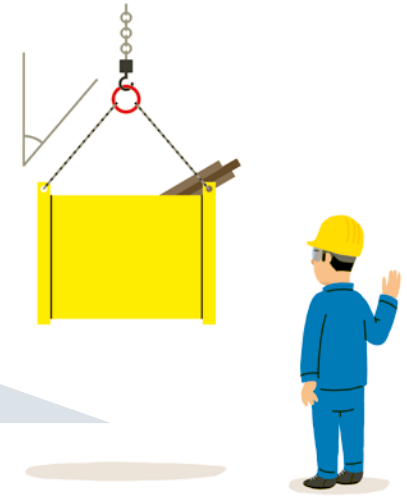


14.2 DARUK

- ▶ A darukkal való munkavégzés feltételeit a szállítási vagy a munkavédelmi osztállyal kell egyeztetni.
- ▶ A darukat csak képzett, ill. betanított és a feladattal megbízott daruvezetők kezelhetik.

14.3 RÖGZÍTÉS

- ▶ A rögzítést csak betanított vagy a feladattal megbízott személyek végezhetik el.
- ▶ Be kell tartani a rögzítést végző személy utasításait **és** figyelmeztetéseit!



Hagyja el a veszélyzónát!

14.4 KÉZI EMELÉS ÉS SZÁLLÍTÁS

- ▶ A kézi szállítás csak a legszükségesebbre korlátozódjon.
- ▶ Ha lehetséges, használjon technikai emelő vagy szállító segédesszközöket.
- ▶ **Használjon** megfelelő emelő- és teherhordó technikákat!

Helytelen!

Helyes!
Tartsa a hátát egyenesen, az emelést lábból végezze, a teher legyen a testéhez közel.



15 ÜZEMI ÉS SEGÉDANYAGOK

15.1 TECHNIKAI GÁZOK

TULAJDONSÁGOK

Oxigén

- › A gáz valamivel nehezebb a levegőnél.
- › Oxigénben dús légkörben az anyagok égése gyorsabban és forróbban megy végbe. Még kismértékű dúsulás is
 - az égési sebesség növekedését
 - az égési hőmérséklet növekedését
 - a gyulladási hőmérséklet csökkenését vonja maga után
- › Oxigénben szinte minden anyag (a nemesfémek és a fém-oxidok kivételével) éghető.
- › Oxigénben dús környezetben minden égési folyamat gyorsabb, forróbb és fényesebb. Az oxigén az olaj, a zsír és az ezekkel szennyezett textíliák öngyulladását okozhatja. A lappangó tűzből élénk láng alakulhat ki.
- › Soha ne használjon oxigént szellőztetésre vagy ruhadarabok lefúvatására.
- › Az oxigén a hajógyár területén figyelmeztető szagadalékokat tartalmaz (záptojásra emlékeztető szag).





Acetilén

- › Színtelen
- › Fokhagymára emlékeztető szag (idegen gázösszetevők miatt), tiszta formában szagtalan
- › Rendkívül tűzveszélyes gáz. A levegővel robbanó keverékeket képez.

Védőgázok – argon, hélium, nitrogén, szén-dioxid

- › A hélium és a nitrogén könnyebb a levegőnél
- › Az argon és a szén-dioxid nehezebb a levegőnél
- › Szagtalanok
- › Kiszorítják az oxigént: **Fulladásveszély!**

GÁZTÖMLŐK SZÍNE

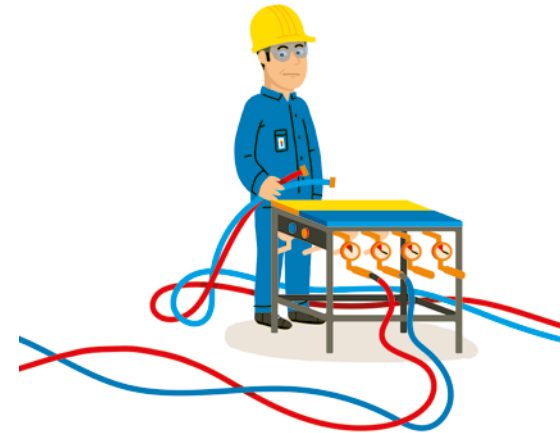
-  Oxigén (kék)
-  Acetilén (piros)
-  Hegesztési védőgázok (fekete)
-  Sűrített levegő (fekete)

Ha valahol szokatlan gázszagot érez, azonnal értesítse a MEYER HAJÓGYÁR irányítóközpontját.



GÁZOK KEZELÉSE

- › A gáztömlőket védeni kell a mechanikai sérülésektől!
- › Hosszabb munkamegszakítások, pl. reggeliző szünet, műszakváltás, munka befejezése esetén vigye ki a vágó- és hegesztőégőket, valamint a tömlővezetékeket a szűk helyiségekből. Ezenkívül el kell zárni az elosztókon lévő elzáró szelepeket, és az elosztókról le kell választani a gyújtógáz-, oxigén- és védőgáztömlőket.
- › Ellenőrzés: A munka megkezdése előtt ellenőrizze a gázellátó berendezések (tömlővezeték, szerelvények és kötések) üzembiztos állapotát (szemrevételezés és működési ellenőrzés).
- › A partnercégeknek tilos saját gáztömlőket behozni. Kizárólag ellenőrzött és a szerszámkiadóban átvehető személyre szóló gáztömlőket szabad használni.
- › Tilos megfoltozni a szivárgó helyeket. A hibás tömlőket azonnal ki kell cseréltetni a szerszámkiadóban.
- › Használjon gázgyújtót, ne használjon öngyújtót.



GÁZPALACKOK

- › Biztosítani kell őket a felborulás (láncsal) és a hőhatás ellen.
- › Raktározás és szállítás közben fel kell tenni a szelepvédő dugókat.
- › Szállítás közben biztosítani kell őket a felborulás, az elcsúszás és a leesés ellen.
- › Daruval történő szállításkor csak megfelelő emelőberendezéseket szabad használni.






15.2 ELEKTROMOS ÁRAM



- › Korlátozott mozgásszabadságot biztosító vezetőképes területeken, pl. szűk helyiségekben (tartályok, álpadló stb.) védő kifestültséget vagy védő leválasztást kell alkalmazni: 110 V egyenáram vagy 230 V váltakozó áram szigetelőtranszformátorral.
- › Elegendő mozgásszabadságot biztosító területeken 230 V váltakozó áramot kell használni < 30 mA hibaáram-védőkapcsolóval (FI, ill. RCD).


AZ ELOSZTÓK ÉS CSATLAKOZÓK SZÍNE

-  Egyenáram 110 V (sárga)
-  Váltakozó áram 230 V (kék)
-  Háromfázisú váltakozó áram 400 V (piros)

VEZETÉKEK

- › Csak H07BQ-F típusú gumi vezetékeket vagy azzal egyenértékű kivitelű kábeleket használjon. Tilos PVC-ből vagy más halogenidekből készült köpenyanyagot használni.
- › Használat előtt a kábeldobokon lévő vezetékeket le kell csévélni. Túlmelegedés veszélye!
- › Áramvezető kábelek nem vezethetők szerszámosládán vagy hasonló helyeken keresztül!

HEGESZTÉSI ÁRAMFORRÁSOK

- › Fokozott elektromos kockázatú vezetőképes területeken, pl. szűk helyiségekben  jelzéssel ellátott áramforrásokat kell használni.
- › Szünetekben és a munka befejeztével le kell állítani a hegesztőgépeket.

HEGESZTÉSI ÁRAM VISSZAVEZETÉSE

- › A vezetékeket a hegesztendő munkadarab hegesztési pontjához a lehető legközelebb kell csatlakoztatni.

VILÁGÍTÁS

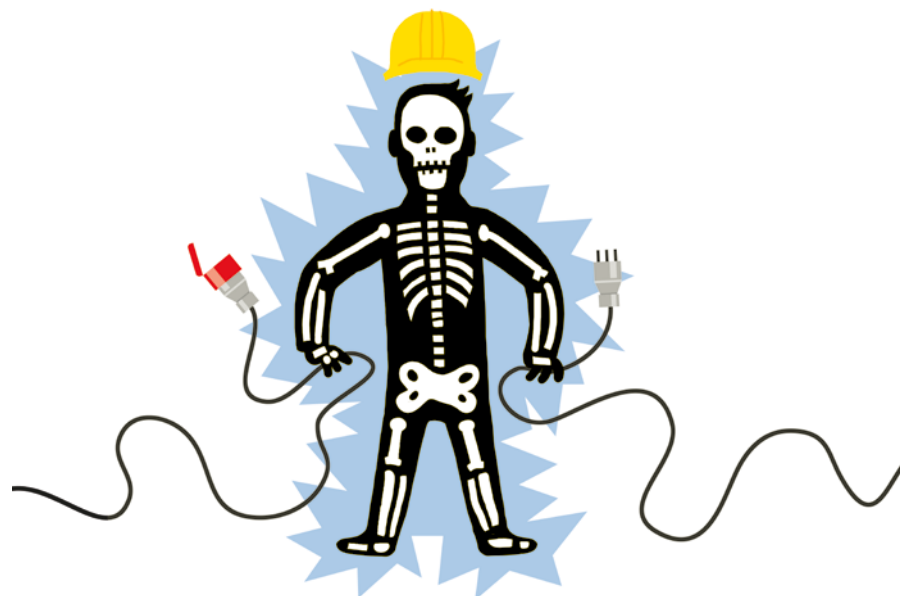
- › Az utak megvilágítását a hajógyár ipari felügyelete szereli fel. **Nem szabad eltávolítani!**
- › A munkahelyi világítást az alkalmazottnak kell felszerelnie saját felelősségére. A lámpák az anyagkiadónál vehetők át.
- › A halogén fényszórókat hőálló üveggel és védőráccsal kell ellátni.



ELLENŐRZÉS

- › A munka megkezdése előtt szemrevételezéssel ellenőrizze a burkolatot, a kábelt és a csatlakozót.

- › A fedélzeten minden dolgozónak zseblámpát kell magánál hordania, hogy fel legyen készülve az áramkimaradásra.
- › Az akkumulátorral üzemelő munkaeszközökhöz való töltőegységeket tartalmazó szerszámoszkekrényeket automatikus oltóberendezéssel kell ellátni.



16 SZERSZÁMOK ÉS GÉPEK

- › Csak a célnak megfelelő és ellenőrzött szerszámokat, gépeket és engedélyezett tartozékokat szabad használni.
- › Be kell tartani az üzemeltetési és használati utasításokat!
- › A védőberendezéseket nem szabad eltávolítani vagy módosítani.
- › A behúzás veszélyét magukban rejtő gépek, pl. állványos fúrógép, esztergapad stb. használata esetén viseljen szorosan testre simuló ruházatot és ne használjon kesztyűt.
- › Használja a por elszívására, ill. felfogására szolgáló meglévő berendezéseket.
- › A bekötő vezetéseket úgy kell elhelyezni, hogy ne álljon fenn botlásveszély!
- › A hibás szerszámokat és tartozékokat azonnal cserélje ki, vonja ki őket a használatból, és szakemberrel javíttassa meg őket.

A szerszámosládákon és kocsikon az alábbi tartósan olvasható jelöléseket kell elhelyezni:
név, személyzeti szám, cég, költséghely.

- › Külső vállalkozások alkalmazottainál: vállalkozás neve, név a személyzeti számmal együtt, telefonszám
- › A jelöletlen ládák begyűjtésre kerülnek.

17 DECENTRALIZÁLT MŰHELYEK AZ 5. ÉS 6. CSARNOKBAN



MAGATARTÁSI SZABÁLYOK

Be kell tartani a decentralizált műhelyek műhelyrendjét. Ez a műhelyek bejáratánál van kifüggesztve.

BELÉPÉS

- › A 6. csarnokban lévő műhelyekbe üzemi igazolvánnyal lehet belépni a forgókapukon keresztül.
- › A műhelyek, különösen a gépek használata esetén a dolgozóknak a felettesük által tartott eligazításon kell részt venniük a használandó gépekre vonatkozóan. A partnervállalatok alkalmazottainak a partnercég illetékes építési vezetője tart eligazítást.

- › Az üzemi igazolványba bejegyzett igazolást a felettesnek vagy a partnervállalat építési vezetőjének be kell jelentenie a MEYER Port 4 biztonsági szakágánál. Ehhez igazolni kell, hogy a dolgozó részt vett az eligazításon.

NYITVA TARTÁS

5. csarnok: 24/7

6. csarnok: 6-tól 17 óráig

(Belépés csak a MEYER HAJÓGYÁRI felettes engedélyével)

KAPCSOLAT

5. csarnok, F180

Vezető: 4023 vagy 4024

Műhely személyzete: 88100 vagy 88234

6. csarnok, W071

Vezető: 7667 vagy 5479

Műhely személyzete: 87495

6. csarnok, W150

Vezető: 6254 vagy 4973

Műhely személyzete: 87523 vagy 80490

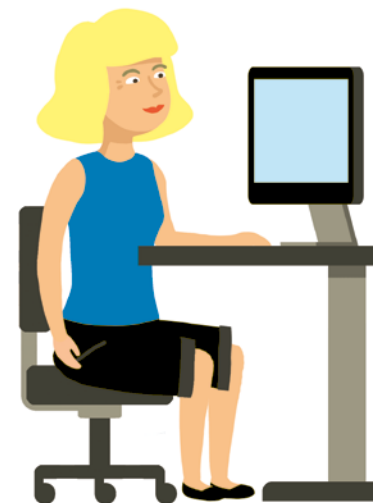
19 IRODAI MUNKATERÜLET



Helytelen!

18 LOPÁSOK

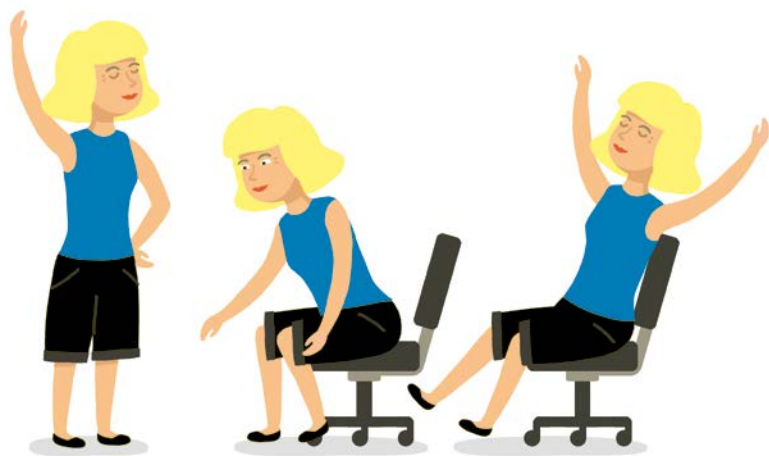
A lopások megelőzése a hajógyárban egyre hangsúlyosabb szerepet kap. Ezért az öröknek egyebek mellett megállítással járó véletlenszerű ellenőrzéseket kell végezniük. Ezenkívül minden lopást be kell jelenteni, vagyis a dolgozónak munka- és büntetőjogi következményekkel kell számolnia.



Helyes!

JÓL ÜLÖK ÉS MINDEN RENDEZETT AZ ÍRÓASZTALOMON?

- ▶ A felkarom lazán lelóg és az alkarom vízszintes vonalat képez a billentyűzethez. **A felkar és az alkar 90°-os vagy annál nagyobb szöget zárjon be.** Ha nem így ülünk, akkor állítsuk be a széket ennek megfelelően.
- ▶ A felső és alsó lábszárunk 90°-os vagy annál nagyobb szöget zárjon be. Lábfejünk teljes felületének fel kell tudnia feküdni a talajra. Ha a lábunk a levegőben lóg, lábtámaszt használhatunk.
- ▶ A szem és a képernyő, valamint a dokumentum és a billentyűzet közötti távolság lehetőleg egyforma, legalább 50 cm legyen.
- ▶ A billentyűzet előtt legyen elég hely arra, hogy letámaszthassuk a kezünket. A billentyűzet 10–15 cm-re legyen az asztal szélétől, hogy a tenyerünk párnás részét gépelési szünet közben le tudjuk tenni az asztalra.
- ▶ Minden gyakran használt munkaeszköznek közvetlenül a felhasználó előtt kell lennie.
- ▶ Ügyeljen arra is, hogy a képernyő közvetlenül az asztalon és ne pl. a számítógépen álljon, hogy a legfelső sor is szemmagasság alatt legyen.



LAZÍTÁS

Dinamikus ülést javasolunk. Ha gyakran váltogatja az ülő helyzetét és közben néha fel is áll, akkor kevésbé terheli a porckorongjait. Használja ki a teljes ülőfelületet, hogy a háta mindig meg legyen támasztva.

A KÉPERNYŐM „MEGFELELŐ MEGVILÁGÍTÁSBAN” VAN?

- ▶ Úgy állítsa fel a képernyőt, hogy a tekintete párhuzamos legyen az ablakkal!
- ▶ Ha munkahelyi lámpát használ az asztalnál, az mindig a helyiség lámpájával egyszerre legyen bekapcsolva.

FENNÁLL A MUNKATERÜLETEMEN AZ ELBOTLÁS VAGY AZ ELESÉS VESZÉLYE?

- ▶ Tartsa szabadon az irodai munkaterületet és közlekedési útvonalakat.
- ▶ A kábeleket úgy kell elhelyezni, hogy ne álljon fenn botlásveszély!
- ▶ Ha a szekrények vagy polcok meghaladják az 1,80 m-es tárolási magasságot, megfelelő fellépőt, pl. létrát vagy lépcsőt kell használni.





MEYER PORT4

HEALTH | SAFETY | SECURITY | ENVIRONMENT

Kiadta:

MEYER PORT4 GmbH

Deverhafen 2

26871 Papenburg

Telefon: 04961 81-0

Fax: 04961 81-43 00

info@meyerwerft.de

www.meyerwerft.de